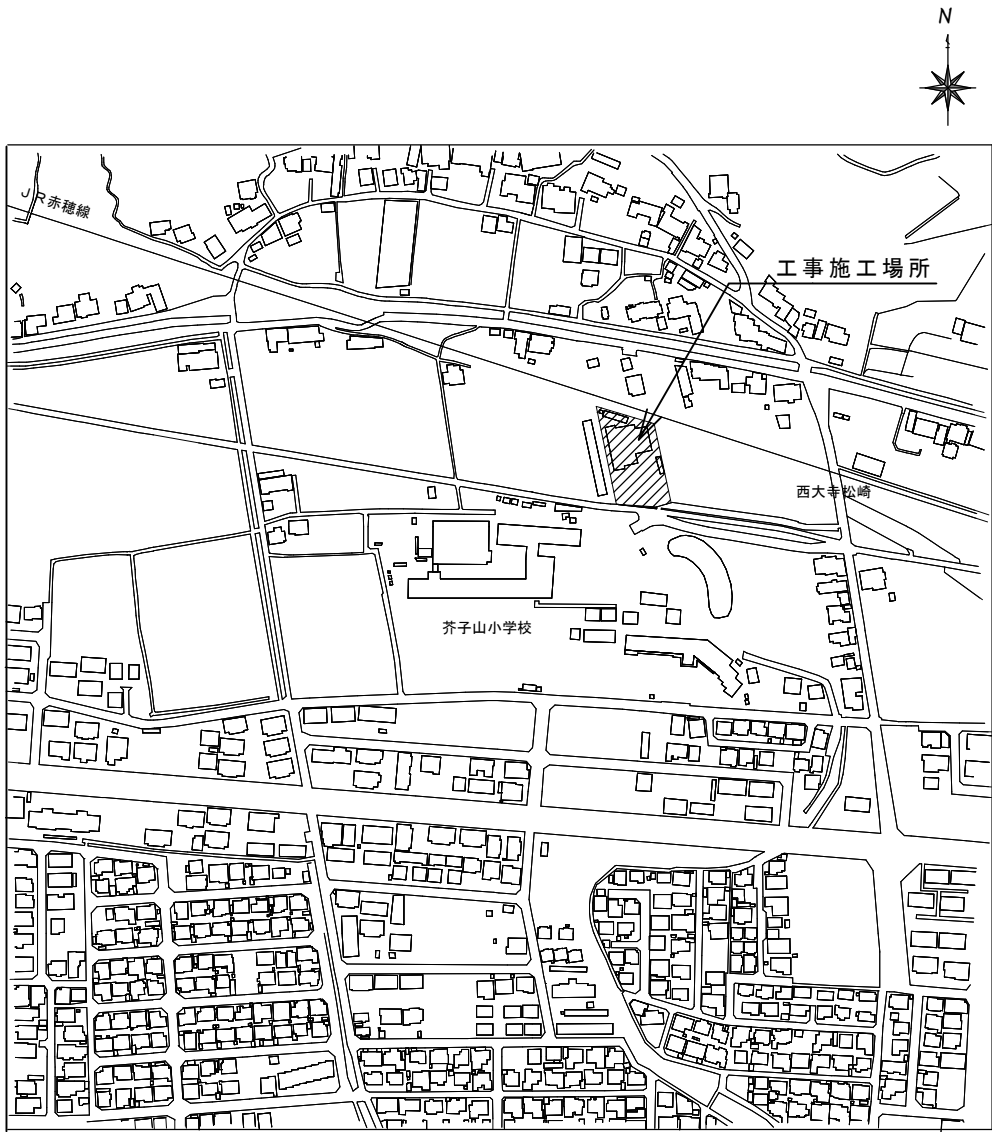


令和 7 年度

岡山市立旭東公民館空調設備改修工事

図 面 リ ス ト

図 番	図 面 名	縮 尺	備 考
M-1	表紙、図面リスト・付近見取図	1/5000	
M-2	岡山市建築設備工事（機械）仕様書	----	
M-3	空調設備 機器リスト・系統図	----	
M-4	空調設備 1階平面図	1/150	
M-5	空調設備 2階平面図	1/150	
E-1	岡山市建築設備工事（電気）仕様書	----	
E-2	1階平面図（ファンコイルユニット）	1/150	
E-3	2階平面図（ファンコイルユニット）	1/150	
E-4	1階平面図（改修後）	1/150	
E-5	1階平面図（改修前）	1/150	



付近見取図（S=1/5000）

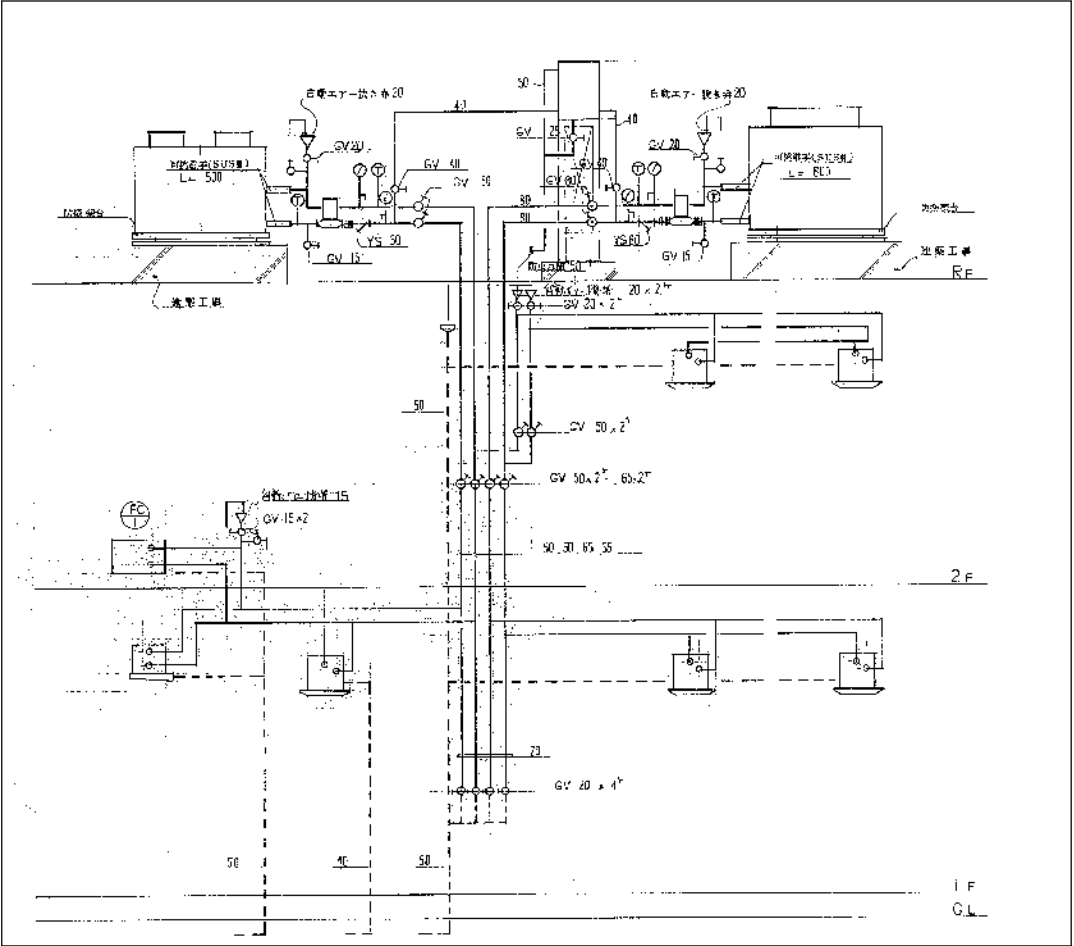
工事名	岡山市立旭東公民館空調設備改修工事				No.			
図面名	表紙、図面リスト・付近見取図	縮尺	1/5000		M-01			
岡山市 都市整備局 住宅・建築部 公共建築課				令和7年5月	M-05			
課長	課長補佐	係長	課員	担当者	承認	検図	製図	

機器リスト(新設)

品 名	仕 様 ・ 付 属 品	数 量	備 考
FC-2-1 ファンコイルユニット	天井埋込形 冷房能力2.49kW(顕熱)2.89kW(全熱) 暖房能力5.06kW 付属品：リモコンスイッチ(温度センサー/パワユニット付)、電動三方弁、調整弁、止メ弁、定水弁、ホール弁、FJ他	1	参考型番：RFD-CSR42K-I(日本キリヤ) 公共建築仕様
FC-2-2 ファンコイルユニット	天井埋込形 冷房能力2.49kW(顕熱)2.89kW(全熱) 暖房能力5.06kW 付属品：リモコンスイッチ(温度センサー/パワユニット付)、電動三方弁、調整弁、止メ弁、定水弁、ホール弁、FJ他	2	参考型番：RFD-CSR42K-I-S(日本キリヤ) 公共建築仕様、吸込センサー内蔵仕様
FC-2-3 ファンコイルユニット	天井埋込形 冷房能力2.49kW(顕熱)2.89kW(全熱) 暖房能力5.06kW 付属品：リモコンスイッチ(温度センサー/パワユニット付)、電動三方弁、調整弁、止メ弁、定水弁、ホール弁、FJ他	1	参考型番：RFD-CSR42K-I-S(日本キリヤ) 公共建築仕様、子機/連動リレー内蔵仕様
FC-3 ファンコイルユニット	天井兼ツツ2方向吹出形 冷房能力2.79kW(顕熱)3.24kW(全熱) 暖房能力5.59kW 付属品：リモコンスイッチ(温度センサー/パワユニット付)、 電動三方弁、調整弁、止メ弁、定水弁、ホール弁、FJ、天井パネ他	4	参考型番：RFT-CSR-CX42K-I(日本キリヤ) 公共建築仕様
FC-4 ファンコイルユニット	天井兼ツツ2方向吹出形 冷房能力3.66kW(顕熱)4.22kW(全熱) 暖房能力7.29kW 付属品：リモコンスイッチ(温度センサー/パワユニット付)、 電動三方弁、調整弁、止メ弁、定水弁、ホール弁、FJ、天井パネ他	6	参考型番：RFT-CSR-CX62K-I(日本キリヤ) 公共建築仕様
FC-5 ファンコイルユニット	天井兼ツツ2方向吹出形 冷房能力5.00kW(顕熱)6.01kW(全熱) 暖房能力10.07kW 付属品：リモコンスイッチ(温度センサー/パワユニット付)、 電動三方弁、調整弁、止メ弁、定水弁、ホール弁、FJ、天井パネ他	1	参考型番：RFT-CSR-CX83K-I(日本キリヤ) 公共建築仕様
FC-6 ファンコイルユニット	天井兼ツツ1方向吹出形 冷房能力3.66kW(顕熱)4.22kW(全熱) 暖房能力7.29kW 付属品：リモコンスイッチ(温度センサー/パワユニット付)、 電動三方弁、調整弁、止メ弁、定水弁、ホール弁、FJ、天井パネ他	6	参考型番：RFT-CSR-CXM62K-I(日本キリヤ) 公共建築仕様

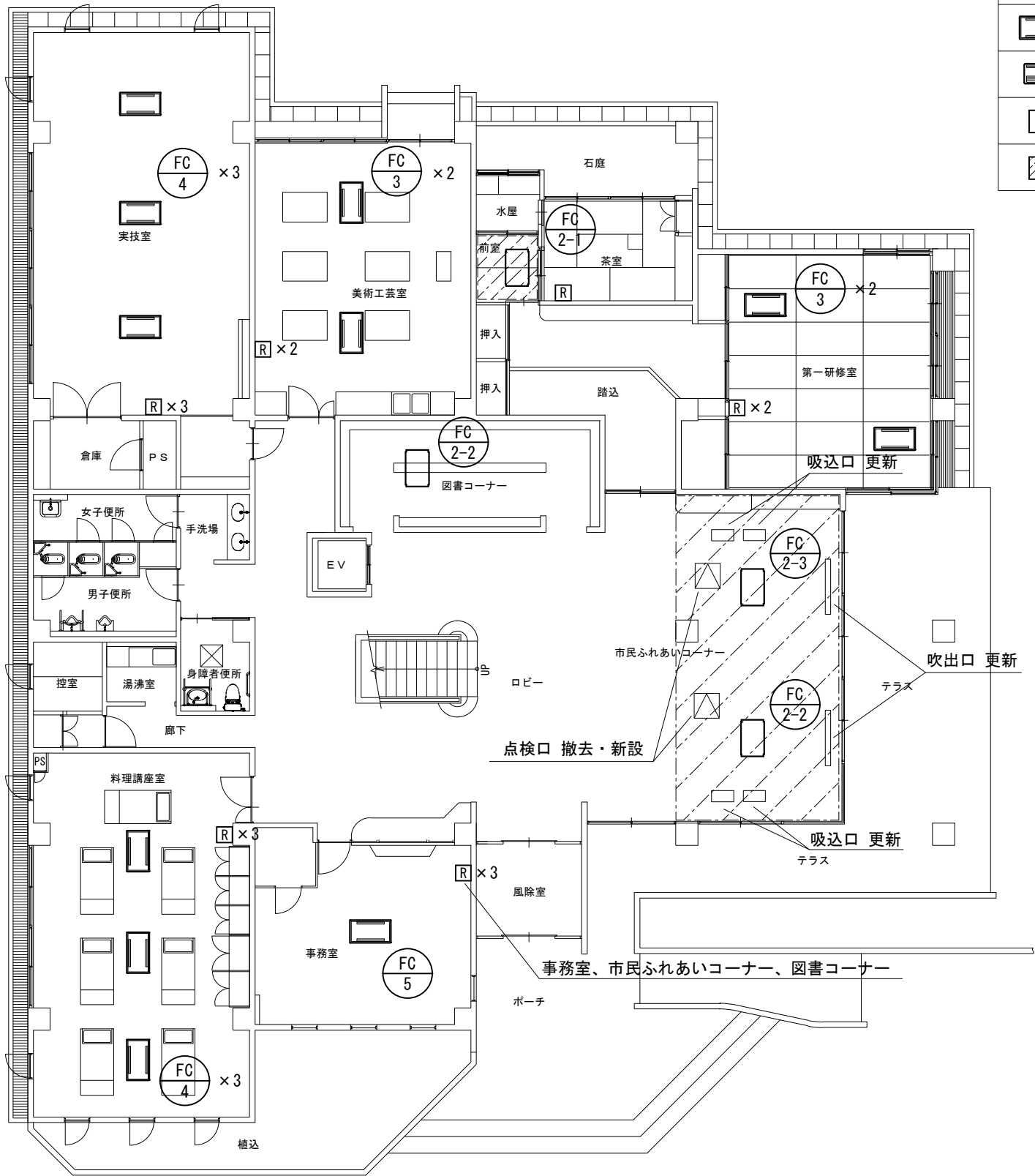
機器リスト(撤去)

品 名	仕 様 ・ 付 属 品	数 量	備 考
FC-2 ファンコイルユニット	天井埋込形 冷房能力=3,300kcal/h 暖房能力=4,060kcal/h 1φ 100V 52W 付属品：リモコンスイッチ、三方弁、定流量弁、FJ、 ラジオエターパルプ、レターンコック他	4	型番：RFC-45R
FC-3 ファンコイルユニット	兼ツツ形両吹形 冷房能力=3,300kcal/h 暖房能力=4,060kcal/h 1φ 100V 66W 付属品：リモコンスイッチ、三方弁、定流量弁、FJ、 ラジオエターパルプ、レターンコック他	4	型番：RFC-45PW
FC-4 ファンコイルユニット	兼ツツ形両吹形 冷房能力=4,750kcal/h 暖房能力=5,600kcal/h 1φ 100V 94W 付属品：リモコンスイッチ、三方弁、定流量弁、FJ、 ラジオエターパルプ、レターンコック他	6	型番：RFC-65PW
FC-5 ファンコイルユニット	兼ツツ形両吹形 冷房能力=6,740kcal/h 暖房能力=8,400kcal/h 1φ 100V 134W 付属品：リモコンスイッチ、三方弁、定流量弁、FJ、 ラジオエターパルプ、レターンコック他	1	型番：RFC-85PW
FC-6 ファンコイルユニット	兼ツツ形片吹形 冷房能力=4,750kcal/h 暖房能力=5,600kcal/h 1φ 100V 82W 付属品：リモコンスイッチ、三方弁、定流量弁、FJ、 ラジオエターパルプ、レターンコック他	6	型番：RFC-65PM



系統図 参考 (NO SCALE)

工事名	岡山市立旭東公民館空調設備改修工事				№.			
図面名	空調設備	機器リスト・系統図	縮尺		M-03			
	岡山市	都市整備局	住宅・建築部	公共建築課	令和7年5月	M-05		
課長	課長補佐	係長	課員	担当者	承認	検図	製図	



凡 例	
記 号	名 称
	室内機(天井埋込形) (新設)
	室内機(天井カセット2方向吹出) (新設)
	室内機(天井カセット1方向吹出) (新設)
	リモコンスイッチ
	天井張替え範囲

1 階平面図 S=1/150

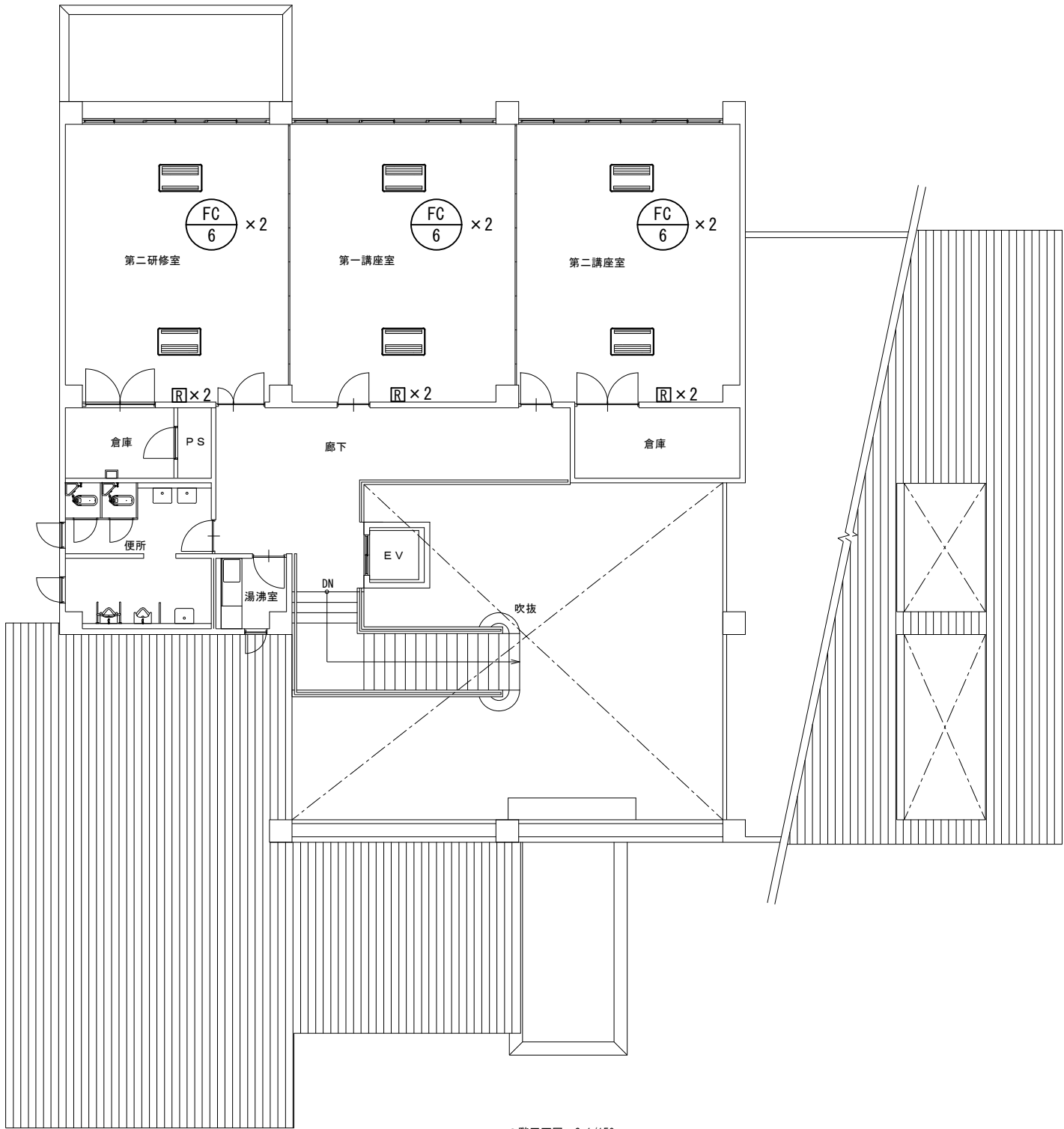
【注 記】
・施工前に設計図書の照査を行い、現地の状況と異なる際は必ず事前に市監督員と協議のこと
・冷温水配管、ドレン配管は空調機更新に伴い機器接続部分のみ更新 (L≒1m)

工事名	岡山市立旭東公民館空調設備改修工事				No. M-04 M-05			
図面名	空調設備 1階平面図			縮尺			1/150	
岡山市 都市整備局 住宅・建築部 公共建築課					令和7年5月			
課長	課長補佐	係長	課員	担当者	承認	検図	製図	



凡 例

記 号	名 称
	室内機(天井カセット1方向吹出) (新設)
	リモコンスイッチ



2階平面図 S=1/150

【注 記】

- ・施工前に設計図書の照査を行い、現地の状況と異なる際は必ず事前に市監督員と協議のこと
- ・冷温水配管、ドレン配管は空調機更新に伴い機器接続部分のみ更新 (L≒1m)

工事名	岡山市立旭東公民館空調設備改修工事				No. M-05 / M-05					
図面名	空調設備 2階平面図		縮尺	1/150						
岡山市 都市整備局 住宅・建築部 公共建築課				令和7年5月						
課長	課長補佐	係長	課員	担当者		承認			検図	製図

岡山市建築設備工事（電気）仕様書

I 工事概要

1 工事場所

岡山市東区西大寺松崎310番地1

2 建物概要

建物名称	構造	階数	延べ面積 (㎡)	消防法令別表1	備考
旭東公民館	RC造	2	723㎡	1項口	
合計					

3 工事種目

建物別及び屋外

工事種目

工事種目	公民館			屋外
①配灯設備	改修一式			
・動力設備				
・受変電設備				
・発電設備				
・太陽光発電設備				
・雷保護設備				
・LAN設備				
・構内交換設備				
・映像音響設備				
②音声設備	改修一式			
・情報表示設備				
・TV共同受信設備				
・インターホン設備				
③火災報知設備	改修一式			
・警備配管設備				
・構内配電線路				
・誘導支援設備				
・監視カメラ設備				
・駐車場管制設備				

II 工事仕様

1 共通仕様

図面及び特記仕様に記載されていない事項は、国土交通省大臣官房官庁営繕部監修の公共建築設備工事標準図（電気設備工編）最新版及び、公共建築工事標準仕様書（電気設備工編）最新版による。

2 特記仕様

1）項目は、番号に○印のついたものを適用する。

2）特記事項のうち選択する事項は○印のついたものを適用する。

項目	特記事項
① 機材	岡山市公共建築課機材等材料指名簿、設備機材等評価名簿（一社）公共建築協会発行 最新版による。 図示する品番・寸法・姿型及び形状は参考であり、製品名及び製造所を指定するものではない。 図等による環境物品等の形迹の推定等に関する法律（グリーン購入法）に定めるものにより、環境負荷を低減できる材料を選択するよう努める。
1) 環境への配慮	化学物質を発散する建築材料等 本工事の建物内部使用する建築材料等は、設計図書に選定する所要の品質及び性能を有するものとし、次の条件を満たすものとする。 塗料はホルムアルデヒド、トルエン、キシレン、エチルベンゼンを発散しないか、発散が極めて少ないものとする。 工事現場における電気保安技術者は、工事期間中の電気工作物の保安業務を行うものとする。
② 電気保安技術者	本工事に必要な工事用電力、水などの費用は受注者の負担とする。
③ 工事用電力、水、その他	官公署への諸手続などの費用は受注者の負担とする。
④ 工事用仮設物	構内につくことが できる ○できない
⑤ 発生材の処理	引渡しを要するもの。 ○なし ・あり（ ・ 機器類 ・ 配管材料 ・ PCB使用機器類 ・ 蛍光管） PCB使用機器、水銀使用の管球は関係法令により適正に処理か、建物管理者に引き渡すこと。
6. 残土処理	・ 構内指示の場所に敷きならし ・ 構外搬出適切処理
⑦ 他工事との取合い	・ はり貫通部の補強及びスリーブ 補強 ・ 別途工事 ・ 本工事 スリーブ ・ 別途工事 ・ 本工事 ○ 照明器具、幹線等の吊りボルト用インサート ・ 別途工事 ○ 本工事 ・ 軽量鉄骨壁のボックス取付用の下地 ・ 別途工事 ・ 本工事 ・ 埋込形分電盤、端子盤、ブルボックスの底枠及び埋込部分の補強 仮枠 ・ 別途工事 ・ 本工事 補強 ・ 別途工事 ・ 本工事 ・ 天井埋込形器具の取付箇所の天井ボード破下、下地の切込み、下地の補強 ・ 別途工事 ・ 本工事 ・ 自動閉鎖装置を取付ける防火戸の切込み、補強及びドアチェック、フロアヒンジ ・ 別途工事 ・ 本工事 ・ 電気室、自家発電機室などの基礎及びピット（ふたを含む） ・ 別途工事 ・ 本工事 ・ アンテナ基礎 ・ 別途工事 ・ 本工事
8. 合成樹脂可とう管	・ P F管を使用の場合は（タイプ2-5）一重管とする。
9. 呼び線	・ 長さ1m以上の入線しない管路には1.2mm以上の樹脂被覆鉄線を挿入する。
10. フラッシュプレートの材質	・ 金属製（SUS 新金属も含む） ・ 樹脂製
11. フロアボックス	・ コンクリートボックス又はアウトレットボックス
12. フロアプレート	・ 水平高価調節付プレート（空転防止、リング付）とする。
13. ブルボックス仕上等	・ F S形（埋込部を除く、ふた部分）はメラミン焼付塗装とする。 ・ SUS ・ Z S P処理 ・ 溶融亜鉛メッキ ・ 塩化ビニル
14. カーブレートの用途別表示	・ 電灯①、動力②、電話③、電気時計④、拡声⑤、インターホン⑥、表示⑦、テレビ共同受信⑧、火災報知⑨、警備⑩の表示をする。 ・ E M電線で規格等の定めのないものは、ハロゲン及び鉛を含まない材料で構成されたものとする。 分電盤、制御盤、端子盤などの2次側以降の配線で、配線経路、電線サイズ、電線本数、配管サイズなどは監督員との協議により図面表示と多少相違、増加させてよい。

一般共通事項

電灯設備

動力設備

受変電設備

17. 接地機

下記による。

接地の種類	記号	接地抵抗値	接地の種類	記号	接地抵抗値
・ 共同接地	E _{AD}	10Ω以下	・ 交換機用	E _t	1000Ω以下
・ 第A種	E _A	10Ω以下	・ 通信用	E _{at}	10Ω以下
・ 第B種	E _B	Ω以下	・ 通信用	E _{ib} 及びE _{im}	1000Ω以下
・ 第D種	E _D	1000Ω以下	・ 測定用	E _D	――
・ 第C種	E _C	10Ω以下	・ E L C B回路用	E _{D E L B}	1000Ω以下
・ 雷保護用	E _{AL}	10Ω以下			

18. 埋設表示

・ 貴銅板製（避雷設備用及び接地極埋設表示） ・ SUS製

・ 埋設シート（ダブル）
・ 地中配線の埋設表示は80×80×30.0のコンクリート板に裏側より方向種別をエンタングした硬質のプラスチック板を貼ったものとする。ただし、舗装された場所は鉄製のものとする。

取外し再利用機器は清掃及び絶縁抵抗測定の実取付のこと。
工事着手前に改修場所の既存の電気設備の絶縁抵抗を測定し、測定表を監督員に提出する。
工事の施工に伴い既成部分を汚染又は損傷した場合は、既成にないらひ補修をする。
・ 変性エポキシ樹脂プライマー+合成樹脂適合ペイント2回塗り ・ 塗膜なし
設備機器の固定は、次に示す設計用地震力に耐える方法とする。また、機器、配管、風道などの耐震対策のため、必要な計算書を監督員に提出する。ただし、重量1kg以下の軽量な機器については、設置機器の製造者の指定する方法で確実に行えばよいものとする。

・ 機器の取付け及び取付け
設計用水平地震力は、機器重量 [kN] に地床係数0.9とし、次に示す設計用標準水平震度を乗じたものとする。

設置場所	機器種別	○特定の施設	・ 一般の施設
上層階 注1)	機器	重要機器 2.0	一般機器 1.5
屋上及び塔屋	防振支持の機器	2.0	2.0
中間階	機器	1.5	1.0
防振支持の機器	1.5	1.5	1.0
水槽類	1.5	1.0	0.6
地下及び1階	機器	1.0	0.6
防振支持の機器	1.0	1.0	0.6
水槽類	1.5	1.0	0.6

・ 上層階とは2～6階建の場合は最上層、7～9階建の場合は上層2階、10階～12階建の場合は上層3階13階建以上の場合は上層4階とする。
・ 中間階とは地階、1階を除く各階で上層階に該当しないもの。
・ 重要機器は次のものを示す。（水槽類には燃料小出し槽を含む。）
・ 配電盤 ・ 発電装置（防災用） ・ 直流電源装置 ・ 交流無停電電源装置
・ 交換機 ・ 火災報知受信機 ・ 中央監視装置 ・ 通信総合盤
・ 設計用地震力は設計用水平地震力の1/2とし、水平地震力と同時に働くものとする。

24. 盤表

表示

25. 盤仕上

等

26. 分電盤

盤色

27. 分電盤塗装色

・ 2.5 Y 9/1（ベージュ） ・ その他

① 工事範囲

② 配線器具

③ 照明器具

④ 非常用照明の照度測定

5. 照明制御の照度測定

⑥ E E Fタ ーミナルのシグナルボックス

⑦ 照明器具の接地

8. 照度センサ設置器

9. 多重伝送（E M F）伝送機

10. 非常照明・誘導灯

自己点検送信器

11. 分電盤の予備配管

12. 引留金物等

13. 外灯

⑭ 照度測定

1. 工事範囲

2. 電動機などへの接続

3. 監視制御

4. 引留金物等

1. 工事範囲

2. 電気方式

3. 盤内取付装置

4. 屋外変電基礎

5. 高圧交流負荷開閉器

6. 高圧ケーブルの端末処理

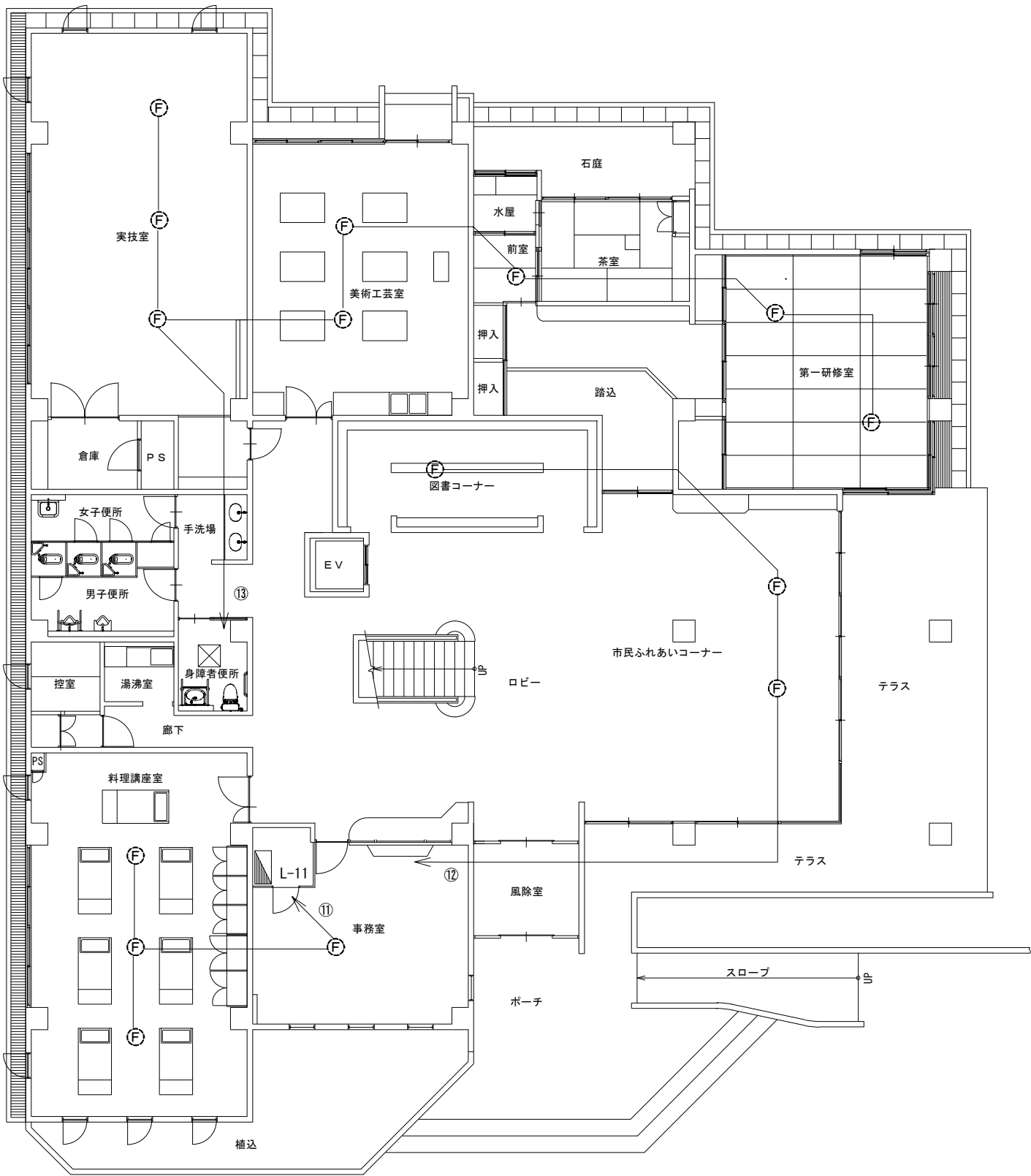
7. 予備品等

・ 配管 ・ 配線 ・ 機器等取付 ・ 撤去
高圧 三相3線式 6 k v 60 H z
低圧 ・ 三相3線式 200 V ・ 単相3線式 100 V / 200 V ・ 単相2線式 100 V ・ 200 V
・ 盤内ヒーター ・ 換気扇 ・ デイアル式温度計（油入トランス用）
・ 本工事 ・ 別途工事
監視 ・ 警報器による代表監視 ・ 中央監視盤による監視
操作 ・ 現場盤による手元操作 ・ 中央監視盤による遠方操作
・ 押ボタンスイッチによる遠方操作
・ 操作電源 ・ 受変電設備の操作電源による。
・ その他
・ フックボルト（D V 1 4 " 相当以下） ・ アンカーボルト（D V 2 2 " 相当以上）
・ 配管 ・ 配線 ・ 機器等取付 ・ 撤去
高圧 三相3線式 6 k v 60 H z
低圧 ・ 三相3線式 200 V ・ 単相3線式 100 V / 200 V ・ 単相2線式 100 V ・ 200 V
・ 盤内ヒーター ・ 換気扇 ・ デイアル式温度計（油入トランス用）
・ 本工事 ・ 別途工事
監視 ・ 警報器による代表監視 ・ 中央監視盤による監視
操作 ・ 現場盤による手元操作 ・ 中央監視盤による遠方操作
・ 押ボタンスイッチによる遠方操作
・ 操作電源 ・ 受変電設備の操作電源による。
・ その他
・ フックボルト（D V 1 4 " 相当以下） ・ アンカーボルト（D V 2 2 " 相当以上）
・ 配管 ・ 配線 ・ 機器等取付 ・ 撤去
高圧 三相3線式 6 k v 60 H z
低圧 ・ 三相3線式 200 V ・ 単相3線式 100 V / 200 V ・ 単相2線式 100 V ・ 200 V
・ 盤内ヒーター ・ 換気扇 ・ デイアル式温度計（油入トランス用）
・ 本工事 ・ 別途工事
監視 ・ 警報器による代表監視 ・ 中央監視盤による監視
操作 ・ 現場盤による手元操作 ・ 中央監視盤による遠方操作
・ 押ボタンスイッチによる遠方操作
・ 操作電源 ・ 受変電設備の操作電源による。
・ その他
・ フックボルト（D V 1 4 " 相当以下） ・ アンカーボルト（D V 2 2 " 相当以上）
・ 配管 ・ 配線 ・ 機器等取付 ・ 撤去
高圧 三相3線式 6 k v 60 H z
低圧 ・ 三相3線式 200 V ・ 単相3線式 100 V / 200 V ・ 単相2線式 100 V ・ 200 V
・ 盤内ヒーター ・ 換気扇 ・ デイアル式温度計（油入トランス用）
・ 本工事 ・ 別途工事
監視 ・ 警報器による代表監視 ・ 中央監視盤による監視
操作 ・ 現場盤による手元操作 ・ 中央監視盤による遠方操作
・ 押ボタンスイッチによる遠方操作
・ 操作電源 ・ 受変電設備の操作電源による。
・ その他
・ フックボルト（D V 1 4 " 相当以下） ・ アンカーボルト（D V 2 2 " 相当以上）
・ 配管 ・ 配線 ・ 機器等取付 ・ 撤去
高圧 三相3線式 6 k v 60 H z
低圧 ・ 三相3線式 200 V ・ 単相3線式 100 V / 200 V ・ 単相2線式 100 V ・ 200 V
・ 盤内ヒーター ・ 換気扇 ・ デイアル式温度計（油入トランス用）
・ 本工事 ・ 別途工事
監視 ・ 警報器による代表監視 ・ 中央監視盤による監視
操作 ・ 現場盤による手元操作 ・ 中央監視盤による遠方操作
・ 押ボタンスイッチによる遠方操作
・ 操作電源 ・ 受変電設備の操作電源による。
・ その他
・ フックボルト（D V 1 4 " 相当以下） ・ アンカーボルト（D V 2 2 " 相当以上）
・ 配管 ・ 配線 ・ 機器等取付 ・ 撤去
高圧 三相3線式 6 k v 60 H z
低圧 ・ 三相3線式 200 V ・ 単相3線式 100 V / 200 V ・ 単相2線式 100 V ・ 200 V
・ 盤内ヒーター ・ 換気扇 ・ デイアル式温度計（油入トランス用）
・ 本工事 ・ 別途工事
監視 ・ 警報器による代表監視 ・ 中央監視盤による監視
操作 ・ 現場盤による手元操作 ・ 中央監視盤による遠方操作
・ 押ボタンスイッチによる遠方操作
・ 操作電源 ・ 受変電設備の操作電源による。
・ その他
・ フックボルト（D V 1 4 " 相当以下） ・ アンカーボルト（D V 2 2 " 相当以上）
・ 配管 ・ 配線 ・ 機器等取付 ・ 撤去
高圧 三相3線式 6 k v 60 H z
低圧 ・ 三相3線式 200 V ・ 単相3線式 100 V / 200 V ・ 単相2線式 100 V ・ 200 V
・ 盤内ヒーター ・ 換気扇 ・ デイアル式温度計（油入トランス用）
・ 本工事 ・ 別途工事
監視 ・ 警報器による代表監視 ・ 中央監視盤による監視
操作 ・ 現場盤による手元操作 ・ 中央監視盤による遠方操作
・ 押ボタンスイッチによる遠方操作
・ 操作電源 ・ 受変電設備の操作電源による。
・ その他
・ フックボルト（D V 1 4 " 相当以下） ・ アンカーボルト（D V 2 2 " 相当以上）
・ 配管 ・ 配線 ・ 機器等取付 ・ 撤去
高圧 三相3線式 6 k v 60 H z
低圧 ・ 三相3線式 200 V ・ 単相3線式 100 V / 200 V ・ 単相2線式 100 V ・ 200 V
・ 盤内ヒーター ・ 換気扇 ・ デイアル式温度計（油入トランス用）
・ 本工事 ・ 別途工事
監視 ・ 警報器による代表監視 ・ 中央監視盤による監視
操作 ・ 現場盤による手元操作 ・ 中央監視盤による遠方操作
・ 押ボタンスイッチによる遠方操作
・ 操作電源 ・ 受変電設備の操作電源による。
・ その他
・ フックボルト（D V 1 4 " 相当以下） ・ アンカーボルト（D V 2 2 " 相当以上）
・ 配管 ・ 配線 ・ 機器等取付 ・ 撤去
高圧 三相3線式 6 k v 60 H z
低圧 ・ 三相3線式 200 V ・ 単相3線式 100 V / 200 V ・ 単相2線式 100 V ・ 200 V
・ 盤内ヒーター ・ 換気扇 ・ デイアル式温度計（油入トランス用）
・ 本工事 ・ 別途工事
監視 ・ 警報器による代表監視 ・ 中央監視盤による監視
操作 ・ 現場盤による手元操作 ・ 中央監視盤による遠方操作
・ 押ボタンスイッチによる遠方操作
・ 操作電源 ・ 受変電設備の操作電源による。
・ その他
・ フックボルト（D V 1 4 " 相当以下） ・ アンカーボルト（D V 2 2 " 相当以上）
・ 配管 ・ 配線 ・ 機器等取付 ・ 撤去
高圧 三相3線式 6 k v 60 H z
低圧 ・ 三相3線式 200 V ・ 単相3線式 100 V / 200 V ・ 単相2線式 100 V ・ 200 V
・ 盤内ヒーター ・ 換気扇 ・ デイアル式温度計（油入トランス用）
・ 本工事 ・ 別途工事
監視 ・ 警報器による代表監視 ・ 中央監視盤による監視
操作 ・ 現場盤による手元操作 ・ 中央監視盤による遠方操作
・ 押ボタンスイッチによる遠方操作
・ 操作電源 ・ 受変電設備の操作電源による。
・ その他
・ フックボルト（D V 1 4 " 相当以下） ・ アンカーボルト（D V 2 2 " 相当以上）
・ 配管 ・ 配線 ・ 機器等取付 ・ 撤去
高圧 三相3線式 6 k v 60 H z
低圧 ・ 三相3線式 200 V ・ 単相3線式 100 V / 200 V ・ 単相2線式 100 V ・ 200 V
・ 盤内ヒーター ・ 換気扇 ・ デイアル式温度計（油入トランス用）
・ 本工事 ・ 別途工事
監視 ・ 警報器による代表監視 ・ 中央監視盤による監視
操作 ・ 現場盤による手元操作 ・ 中央監視盤による遠方操作
・ 押ボタンスイッチによる遠方操作
・ 操作電源 ・ 受変電設備の操作電源による。
・ その他
・ フックボルト（D V 1 4 " 相当以下） ・ アンカーボルト（D V 2 2 " 相当以上）
・ 配管 ・ 配線 ・ 機器等取付 ・ 撤去
高圧 三相3線式 6 k v 60 H z
低圧 ・ 三相3線式 200 V ・ 単相3線式 100 V / 200 V ・ 単相2線式 100 V ・ 200 V
・ 盤内ヒーター ・ 換気扇 ・ デイアル式温度計（油入トランス用）
・ 本工事 ・ 別途工事
監視 ・ 警報器による代表監視 ・ 中央監視盤による監視
操作 ・ 現場盤による手元操作 ・ 中央監視盤による遠方操作
・ 押ボタンスイッチによる遠方操作
・ 操作電源 ・ 受変電設備の操作電源による。
・ その他
・ フックボルト（D V 1 4 " 相当以下） ・ アンカーボルト（D V 2 2 " 相当以上）
・ 配管 ・ 配線 ・ 機器等取付 ・ 撤去
高圧 三相3線式 6 k v 60 H z
低圧 ・ 三相3線式 200 V ・ 単相3線式 100 V / 200 V ・ 単相2線式 100 V ・ 200 V
・ 盤内ヒーター ・ 換気扇 ・ デイアル式温度計（油入トランス用）
・ 本工事 ・ 別途工事
監視 ・ 警報器による代表監視 ・ 中央監視盤による監視
操作 ・ 現場盤による手元操作 ・ 中央監視盤による遠方操作
・ 押ボタンスイッチによる遠方操作
・ 操作電源 ・ 受変電設備の操作電源による。
・ その他
・ フックボルト（D V 1 4 " 相当以下） ・ アンカーボルト（D V 2 2 " 相当以上）
・ 配管 ・ 配線 ・ 機器等取付 ・ 撤去
高圧 三相3線式 6 k v 60 H z
低圧 ・ 三相3線式 200 V ・ 単相3線式 100 V / 200 V ・ 単相2線式 100 V ・ 200 V
・ 盤内ヒーター ・ 換気扇 ・ デイアル式温度計（油入トランス用）
・ 本工事 ・ 別途工事
監視 ・ 警報器による代表監視 ・ 中央監視盤による監視
操作 ・ 現場盤による手元操作 ・ 中央監視盤による遠方操作
・ 押ボタンスイッチによる遠方操作
・ 操作電源 ・ 受変電設備の操作電源による。
・ その他
・ フックボルト（D V 1 4 " 相当以下） ・ アンカーボルト（D V 2 2 " 相当以上）
・ 配管 ・ 配線 ・ 機器等取付 ・ 撤去
高圧 三相3線式 6 k v 60 H z
低圧 ・ 三相3線式 200 V ・ 単相3線式 100 V / 200 V ・ 単相2線式 100 V ・ 200 V
・ 盤内ヒーター ・ 換気扇 ・ デイアル式温度計（油入トランス用）
・ 本工事 ・ 別途工事
監視 ・ 警報器による代表監視 ・ 中央監視盤による監視
操作 ・ 現場盤による手元操作 ・ 中央監視盤による遠方操作
・ 押ボタンスイッチによる遠方操作
・ 操作電源 ・ 受変電設備の操作電源による。
・ その他
・ フックボルト（D V 1 4 " 相当以下） ・ アンカーボルト（D V 2 2 " 相当以上）
・ 配管 ・ 配線 ・ 機器等取付 ・ 撤去
高圧 三相3線式 6 k v 60 H z
低圧 ・ 三相3線式 200 V ・ 単相3線式 100 V / 200 V ・ 単相2線式 100 V ・ 200 V
・ 盤内ヒーター ・ 換気扇 ・ デイアル式温度計（油入トランス用）
・ 本工事 ・ 別途工事
監視 ・ 警報器による代表監視 ・ 中央監視盤による監視
操作 ・ 現場盤による手元操作 ・ 中央監視盤による遠方操作
・ 押ボタンスイッチによる遠方操作
・ 操作電源 ・ 受変電設備の操作電源による。
・ その他
・ フックボルト（D V 1 4 " 相当以下） ・ アンカーボルト（D V 2 2 " 相当以上）
・ 配管 ・ 配線 ・ 機器等取付 ・ 撤去
高圧 三相3線式 6 k v 60 H z
低圧 ・ 三相3線式 200 V ・ 単相3線式 100 V / 200 V ・ 単相2線式 100 V ・ 200 V
・ 盤内ヒーター ・ 換気扇 ・ デイアル式温度計（油入トランス用）
・ 本工事 ・ 別途工事
監視 ・ 警報器による代表監視 ・ 中央監視盤による監視
操作 ・ 現場盤による手元操作 ・ 中央監視盤による遠方操作
・ 押ボタンスイッチによる遠方操作
・ 操作電源 ・ 受変電設備の操作電源による。
・ その他
・ フックボルト（D V 1 4 " 相当以下） ・ アンカーボルト（D V 2 2 " 相当以上）
・ 配管 ・ 配線 ・ 機器等取付 ・ 撤去
高圧 三相3線式 6 k v 60 H z
低圧 ・ 三相3線式 200 V ・ 単相3線式 100 V / 200 V ・ 単相2線式 100 V ・ 200 V
・ 盤内ヒーター ・ 換気扇 ・ デイアル式温度計（油入トランス用）
・ 本工事 ・ 別途工事
監視 ・ 警報器による代表監視 ・ 中央監視盤による監視
操作 ・ 現場盤による手元操作 ・ 中央監視盤による遠方操作
・ 押ボタンスイッチによる遠方操作
・ 操作電源 ・ 受変電設備の操作電源による。
・ その他
・ フックボルト（D V 1 4 " 相当以下） ・ アンカーボルト（D V 2 2 " 相当以上）
・ 配管 ・ 配線 ・ 機器等取付 ・ 撤去
高圧 三相3線式 6 k v 60 H z
低圧 ・ 三相3線式 200 V ・ 単相3線式 100 V / 200 V ・ 単相2線式 100 V ・ 200 V
・ 盤内ヒーター ・ 換気扇 ・ デイアル式温度計（油入トランス用）
・ 本工事 ・ 別途工事
監視 ・ 警報器による代表監視 ・ 中央監視盤による監視
操作 ・ 現場盤による手元操作 ・ 中央監視盤による遠方操作
・ 押ボタンスイッチによる遠方操作
・ 操作電源 ・ 受変電設備の操作電源による。
・ その他
・ フックボルト（D V 1 4 " 相当以下） ・ アンカーボルト（D V 2 2 " 相当以上）
・ 配管 ・ 配線 ・ 機器等取付 ・ 撤去
高圧 三相3線式 6 k v 60 H z
低圧 ・ 三相3線式 200 V ・ 単相3線式 100 V / 200 V ・ 単相2線式 100 V ・ 200 V
・ 盤内ヒーター ・ 換気扇 ・ デイアル式温度計（油入トランス用）
・ 本工事 ・ 別途工事
監視 ・ 警報器による代表監視 ・ 中央監視盤による監視
操作 ・ 現場盤による手元操作 ・ 中央監視盤による遠方操作
・ 押ボタンスイッチによる遠方操作
・ 操作電源 ・ 受変電設備の操作電源による。
・ その他
・ フックボルト（D V 1 4 " 相当以下） ・ アンカーボルト（D V 2 2 " 相当以上）
・ 配管 ・ 配線 ・ 機器等取付 ・ 撤去
高圧 三相3線式 6 k v 60 H z
低圧 ・ 三相3線式 200 V ・ 単相3線式 100 V / 200 V ・ 単相2線式 100 V ・ 200 V
・ 盤内ヒーター ・ 換気扇 ・ デイアル式温度計（油入トランス用）
・ 本工事 ・ 別途工事
監視 ・ 警報器による代表監視 ・ 中央監視盤による監視
操作 ・ 現場盤による手元操作 ・ 中央監視盤による遠方操作
・ 押ボタンスイッチによる遠方操作
・ 操作電源 ・ 受変電設備の操作電源による。
・ その他
・ フックボルト（D V 1 4 " 相当以下） ・ アンカーボルト（D V 2 2 " 相当以上）
・ 配管 ・ 配線 ・ 機器等取付 ・ 撤去
高圧 三相3線式 6 k v 60 H z
低圧 ・ 三相3線式 200 V ・ 単相3線式 100 V / 200 V ・ 単相2線式 100 V ・ 200 V
・ 盤内ヒーター ・ 換気扇 ・ デイアル式温度計（油入トランス用）
・ 本工事 ・ 別途工事
監視 ・ 警報器による代表監視 ・ 中央監視盤による監視
操作 ・ 現場盤による手元操作 ・ 中央監視盤による遠方操作
・ 押ボタンスイッチによる遠方操作
・ 操作電源 ・ 受変電設備の操作電源による。
・ その他
・ フックボルト（D V 1 4 " 相当以下） ・ アンカーボルト（D V 2 2 " 相当以上）
・ 配管 ・ 配線 ・ 機器等取付 ・ 撤去
高圧 三相3線式 6 k v 60 H z
低圧 ・ 三相3線式 200 V ・ 単相3線式 100 V / 200 V ・ 単相2線式 100 V ・ 200 V
・ 盤内ヒーター ・ 換気扇 ・ デイアル式温度計（油入トランス用）
・ 本工事 ・ 別途工事
監視 ・ 警報器による代表監視 ・ 中央監視盤による監視
操作 ・ 現場盤による手元操作 ・ 中央監視盤による遠方操作
・ 押ボタンスイッチによる遠方操作
・ 操作電源 ・ 受変電設備の操作電源による。
・ その他
・ フックボルト（D V 1 4 " 相当以下） ・ アンカーボルト（D V 2 2 " 相当以上）
・ 配管 ・ 配線 ・ 機器等取付 ・ 撤去
高圧 三相3線式 6 k v 60 H z
低圧 ・ 三相3線式 200 V ・ 単相3線式 100 V / 200 V ・ 単相2線式 100 V ・ 200 V
・ 盤内ヒーター ・ 換気扇 ・ デイアル式温度計（油入トランス用）
・ 本工事 ・ 別途工事
監視 ・ 警報器による代表監視 ・ 中央監視盤による監視
操作 ・ 現場盤による手元操作 ・ 中央監視盤による遠方操作
・ 押ボタンスイッチによる遠方操作
・ 操作電源 ・ 受変電設備の操作電源による。
・ その他
・ フックボルト（D V 1 4 " 相当以下） ・ アンカーボルト（D V 2 2 " 相当以上）
・ 配管 ・ 配線 ・ 機器等取付 ・ 撤去
高圧 三相3線式 6 k v 60 H z
低圧 ・ 三相3線式 200 V ・ 単相3線式 100 V / 200 V ・ 単相2線式 100 V ・ 200 V
・ 盤内ヒーター ・ 換気扇 ・ デイアル式温度計（油入トランス用）
・ 本工事 ・ 別途工事
監視 ・ 警報器による代表監視 ・ 中央監視盤による監視
操作 ・ 現場盤による手元操作 ・ 中央監視盤による遠方操作
・ 押ボタンスイッチによる遠方操作
・ 操作電源 ・ 受変電設備の操作電源による。
・ その他
・ フックボルト（D V 1 4 " 相当以下） ・ アンカーボルト（D V 2 2 " 相当以上）
・ 配管 ・ 配線 ・ 機器等取付 ・ 撤去
高圧 三相3線式 6 k v 60 H z
低圧 ・ 三相3線式 200 V ・ 単相3線式 100 V / 200 V ・ 単相2線式 100 V ・ 200 V
・ 盤内ヒーター ・ 換気扇 ・ デイアル式温度計（油入トランス用）
・ 本工事 ・ 別途工事
監視 ・ 警報器による代表監視 ・ 中央監視盤による監視
操作 ・ 現場盤による手元操作 ・ 中央監視盤による遠方操作
・ 押ボタンスイッチによる遠方操作
・ 操作電源 ・ 受変電設備の操作電源による。
・ その他
・ フックボルト（D V 1 4 " 相当以下） ・ アンカーボルト（D V 2 2 " 相当以上）
・ 配管 ・ 配線 ・ 機器等取付 ・ 撤去
高圧 三相3線式 6 k v 60 H z
低圧 ・ 三相3線式 200 V ・ 単相3線式 100 V / 200 V ・ 単相2線式 100 V ・ 200 V
・ 盤内ヒーター ・ 換気扇 ・ デイアル式温度計（油入トランス用）
・ 本工事 ・ 別途工事
監視 ・ 警報器による代表監視 ・ 中央監視盤による監視
操作 ・ 現場盤による手元操作 ・ 中央監視盤による遠方操作
・ 押ボタンスイッチによる遠方操作
・ 操作電源 ・ 受変電設備の操作電源による。
・ その他
・ フックボルト（D V 1 4 " 相当以下） ・ アンカーボルト（D V 2 2 " 相当以上）
・ 配管 ・ 配線 ・ 機器等取付 ・ 撤去
高圧 三相3線式 6 k v 60 H z
低圧 ・ 三相3線式 200 V ・ 単相3線式 100 V / 200 V ・ 単相2線式 100 V ・ 200 V
・ 盤内ヒーター ・ 換気扇 ・ デイアル式温度計（油入トランス用）
・ 本工事 ・ 別途工事
監視 ・ 警報器による代表監視 ・ 中央監視盤による監視
操作 ・ 現場盤による手元操作 ・ 中央監視盤による遠方操作
・ 押ボタンスイッチによる遠方操作
・ 操作電源 ・ 受変電設備の操作電源による。
・ その他
・ フックボルト（D V 1 4 " 相当以下） ・ アンカーボルト（D V 2 2 " 相当以上）
・ 配管 ・ 配線 ・ 機器等取付 ・ 撤去
高圧 三相3線式 6 k v 60 H z
低圧 ・ 三相3線式 200 V ・ 単相3線式 100 V / 200 V ・ 単相2線式 100 V ・ 200 V
・ 盤内ヒーター ・ 換気扇 ・ デイアル式温度計（油入トランス用）
・ 本工事 ・ 別途工事
監視 ・ 警報器による代表監視 ・ 中央監視盤による監視
操作 ・ 現場盤による手元操作 ・ 中央監視盤による遠方操作
・ 押ボタンスイッチによる遠方操作
・ 操作電源 ・ 受変電設備の操作電源による。
・ その他
・ フックボルト（D V 1 4 " 相当以下） ・ アンカーボルト（D V 2 2 " 相当以上）
・ 配管 ・ 配線 ・ 機器等取付 ・ 撤去
高圧 三相3線式 6 k v 60 H z
低圧 ・ 三相3線式 200 V ・ 単相3線式 100 V / 200 V ・ 単相2線式 100 V ・ 200 V
・ 盤内ヒーター ・ 換気扇 ・ デイアル式温度計（油入トランス用）
・ 本工事 ・ 別途工事
監視 ・ 警報器による代表監視 ・ 中央監視盤による監視
操作 ・ 現場盤による手元操作 ・ 中央監視盤による遠方操作
・ 押ボタンスイッチによる遠方操作
・ 操作電源 ・ 受変電設備の操作電源による。
・ その他
・ フックボルト（D V 1 4 " 相当以下） ・ アンカーボルト（D V 2 2 " 相当以上）
・ 配管 ・ 配線 ・ 機器等取付 ・ 撤去
高圧 三相3線式 6 k v 60 H z
低圧 ・ 三相3線式 200 V ・ 単相3線式 100 V / 200 V ・ 単相2線式 100 V ・ 200 V
・ 盤内ヒーター ・ 換気扇 ・ デイアル式温度計（油入トランス用）
・ 本工事 ・ 別途工事
監視 ・ 警報器による代表監視 ・ 中央監視盤による監視
操作 ・ 現場盤による手元操作 ・ 中央監視盤による遠方操作
・ 押ボタンスイッチによる遠方操作
・ 操作電源 ・ 受変電設備の操作電源による。
・ その他
・ フックボルト（D V 1 4 " 相当以下） ・ アンカーボルト（D V 2 2 " 相当以上）
・ 配管 ・ 配線 ・ 機器等取付 ・ 撤去
高圧 三相3線式 6 k v 60 H z
低圧 ・ 三相3線式 200 V ・ 単相3線式 100 V / 200 V ・ 単相2線式 100 V ・ 200 V
・ 盤内ヒーター ・ 換気扇 ・ デイアル式温度計（油入トランス用）
・ 本工事 ・ 別途工事
監視 ・ 警報器による代表監視 ・ 中央監視盤による監視
操作 ・ 現場盤による手元操作 ・ 中央監視盤による遠方操作
・ 押ボタンスイッチによる遠方操作
・ 操作電源 ・ 受変電設備の操作電源による。
・ その他
・ フックボルト（D V 1 4 " 相当以下） ・ アンカーボルト（D V 2 2 " 相当以上）
・ 配管 ・ 配線 ・ 機器等取付 ・ 撤去
高圧 三相3線式 6 k v 60 H z
低圧 ・ 三相3線式 200 V ・ 単相3線式 100 V / 200 V ・ 単相2線式 100 V ・ 200 V
・ 盤内ヒーター ・ 換気扇 ・ デイアル式温度計（油入トランス用）
・ 本工事 ・ 別途工事
監視 ・ 警報器による代表監視 ・ 中央監視盤による監視
操作 ・ 現場盤による手元操作 ・ 中央監視盤による遠方操作
・ 押ボタンスイッチによる遠方操作
・ 操作電源 ・ 受変電設備の操作電源による。
・ その他
・ フックボルト（D V 1 4 " 相当以下） ・ アンカーボルト（D V 2 2 " 相当以上）
・ 配管 ・ 配線 ・ 機器等取付 ・ 撤去
高圧 三相3線式 6 k v 60 H z
低圧 ・ 三相3線式 200 V ・ 単相3線式 100 V / 200 V ・ 単相2線式 100 V ・ 200 V
・ 盤内ヒーター ・ 換気扇 ・ デイアル式温度計（油入トランス用）
・ 本工事 ・ 別途工事
監視 ・ 警報器による代表監視 ・ 中央監視盤による監視
操作 ・ 現場盤による手元操作 ・ 中央監視盤による遠方操作
・ 押ボタンスイッチによる遠方操作
・ 操作電源 ・ 受変電設備の操作電源による。
・ その他
・ フックボルト（D V 1 4 " 相当以下） ・ アンカーボルト（D V 2 2 " 相当以上）
・ 配管 ・ 配線 ・ 機器等取付 ・ 撤去
高圧 三相3線式 6 k v 60 H z
低圧 ・ 三相3線式 200 V ・ 単相3線式 100 V / 200 V ・ 単相2線式 100 V ・ 200 V
・ 盤内ヒーター ・ 換気扇 ・ デイアル式温度計（油入トランス用）
・ 本工事 ・ 別途工事
監視 ・ 警報器による代表監視 ・ 中央監視盤による監視
操作 ・ 現場盤による手元操作 ・ 中央監視盤による遠方操作
・ 押ボタンスイッチによる遠方操作
・ 操作電源 ・ 受変電設備の操作電源による。
・ その他
・ フックボルト（D V 1



改修凡例

Ⓕ	ファンコイルユニット電源ケーブル【離線・再接続】
---	--------------------------

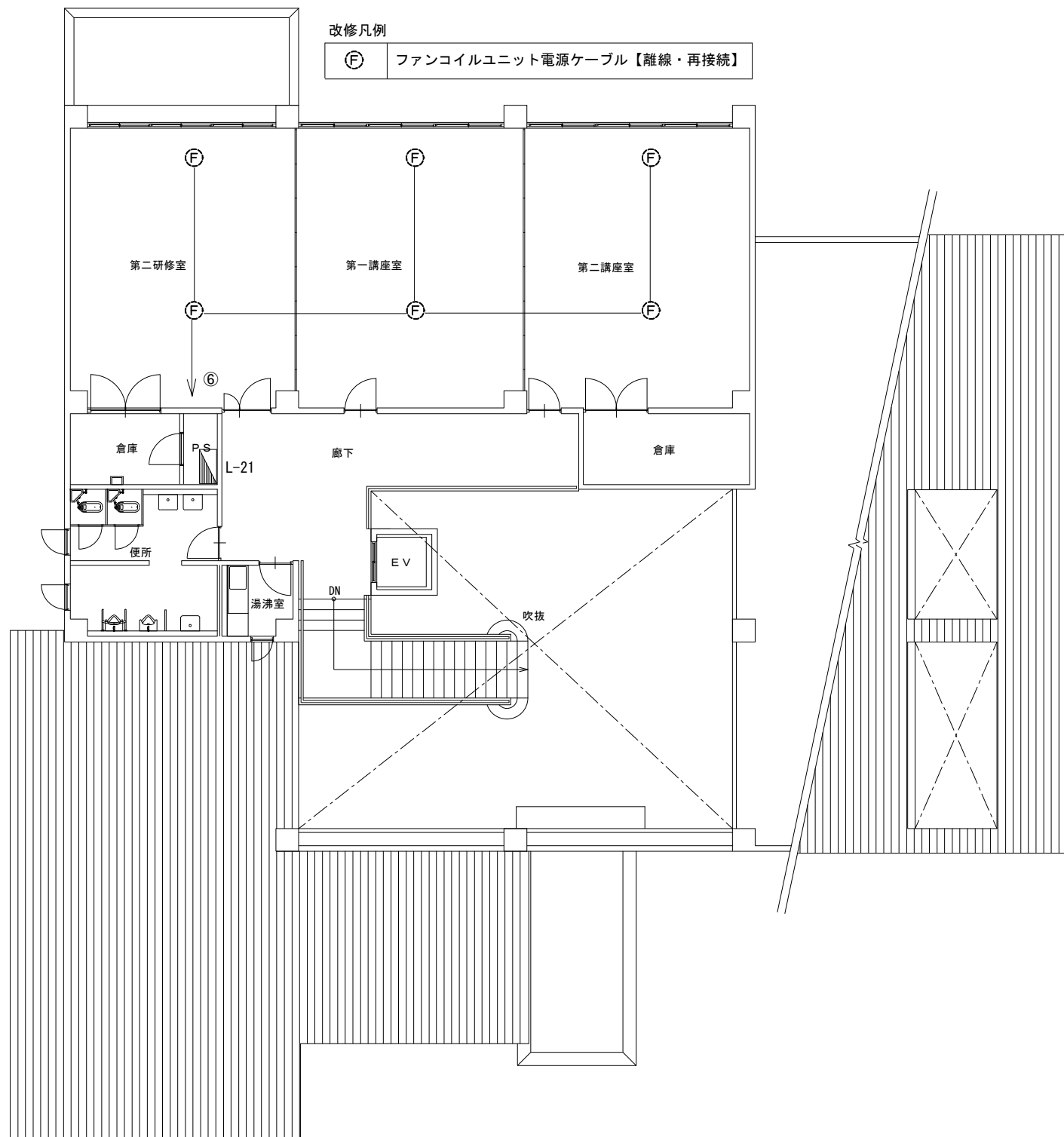


1階平面図 S=1/150

【注 記】

- ・施工前に設計図書の照査を行い、現地の状況と異なる際は必ず事前に市監督員と協議のこと
- ・本工事内で施工を行う電路及び機器に関しては、事前事後の動作確認及び必要な試験を行うこと

工事名					岡山市立旭東公民館空調設備改修工事		No.				
図面名					1階平面図（ファンコイルユニット）		縮尺		1/150		
					岡山市 都市整備局 住宅・建築部 公共建築課		令和7年5月		E-02 E-05		
課長		課長補佐		係長		課員		担当者		承認	
										検図	
										製図	



2階平面図 S=1/150

工事名	岡山市立旭東公民館空調設備改修工事				No. E-03 E-05		
図面名	2階平面図（ファンコイルユニット）	縮尺	1/150	令和7年5月			
岡山市 都市整備局 住宅・建築部 公共建築課				担当者	承認	検図	製図
課長	課長補佐	係長	課員				

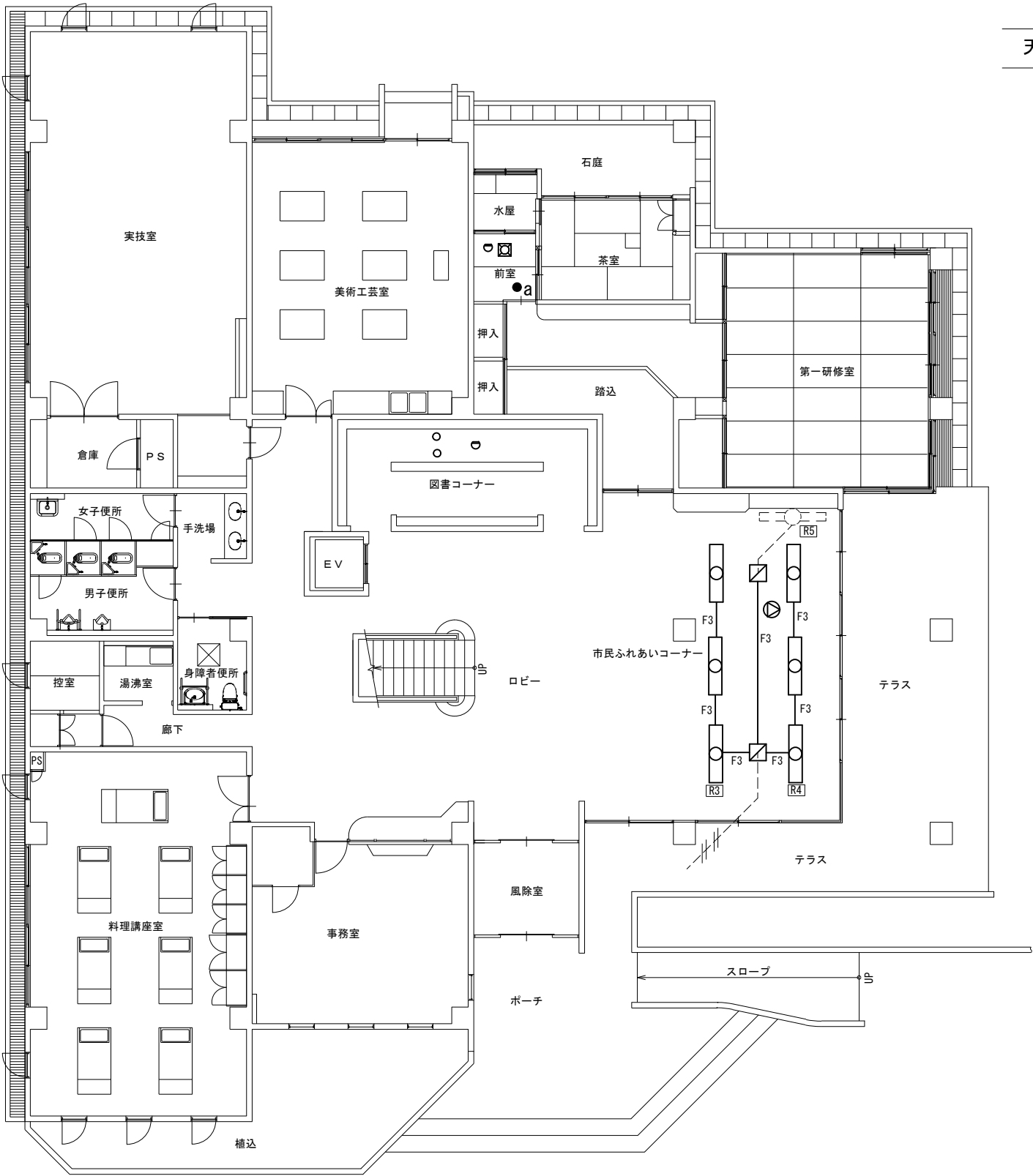


取外し・再取付機器 凡例

	差動式スポット型感知器
--	-------------

更新照明器具凡例・姿図

	LED照明器具		LED照明器具
	LED非常照明器具		LED ダウンライト
	参考型番: LEDG85007		公共型番: LSS9-4-48LE9
	公共型番: K1-LRS11-2		公共型番: LRS1-08 LN



凡 例 図中明記なきは、下記による。

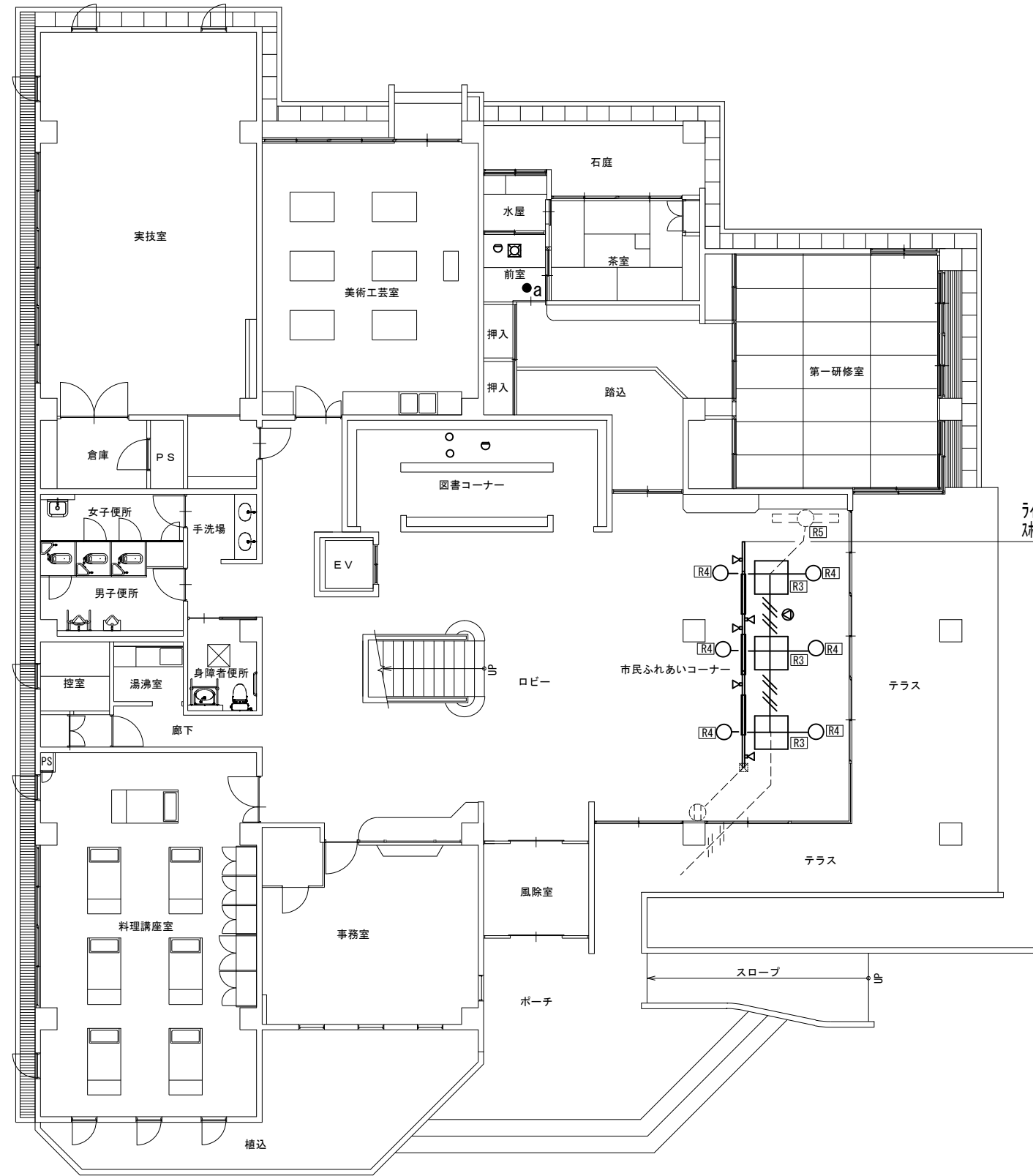
F3 EM-EEF1. 6-3C

天井埋込スピーカ

アウトレットボックス

天井内はコガシとする。

工事名	岡山市立旭東公民館空調設備改修工事				No. E-04 / E-05			
図面名	1階平面図（改修後）	縮尺	1/150					
岡山市 都市整備局 住宅・建築部 公共建築課				令和7年5月				
課長	課長補佐	係長	課員	担当者	承認	検図	製図	



特記
・撤去、取外し再取付け器具は太字で示す

撤去 凡例

	FL 1 OW x 1
	FL 2 OW x 6
	LEDダウナイト
	非常用ダウナイト 埋込型
	IV1.6 x 2 (19)
	IV1.6 x 4 (25)
	天井埋込スピーカ

取外し・再取付機器 凡例

	差動式スポット型感知器
--	-------------

ライティングダクト撤去
スポットライト撤去 5台

※照明器具撤去時におけるPCBの調査

撤去又は取外しした照明器具の安定器等については、PCB使用の有無を調査のうえ、リストおよび型番等の分かる写真を添付した報告書を提出し、監督員の承諾を得て引渡し又は処分すること。なお、電路から取り外したPCB使用機器は特別管理産業廃棄物にあたるので、法律に従いPCB廃棄物の飛散・流出・地下浸透・悪臭発生の防止措置を講じ「PCB汚染物」の標示をすること。保管場所については、監督員の指示に従うこと

1階平面図 S=1/150

工事名	岡山市立旭東公民館空調設備改修工事				No. E-05		
図面名	1階平面図（改修前）			縮尺	1/150	E-05	
岡山市		都市整備局	住宅・建築部	公共建築課	令和7年5月		
課長	課長補佐	係長	課員	担当者	承認	検図	製図