

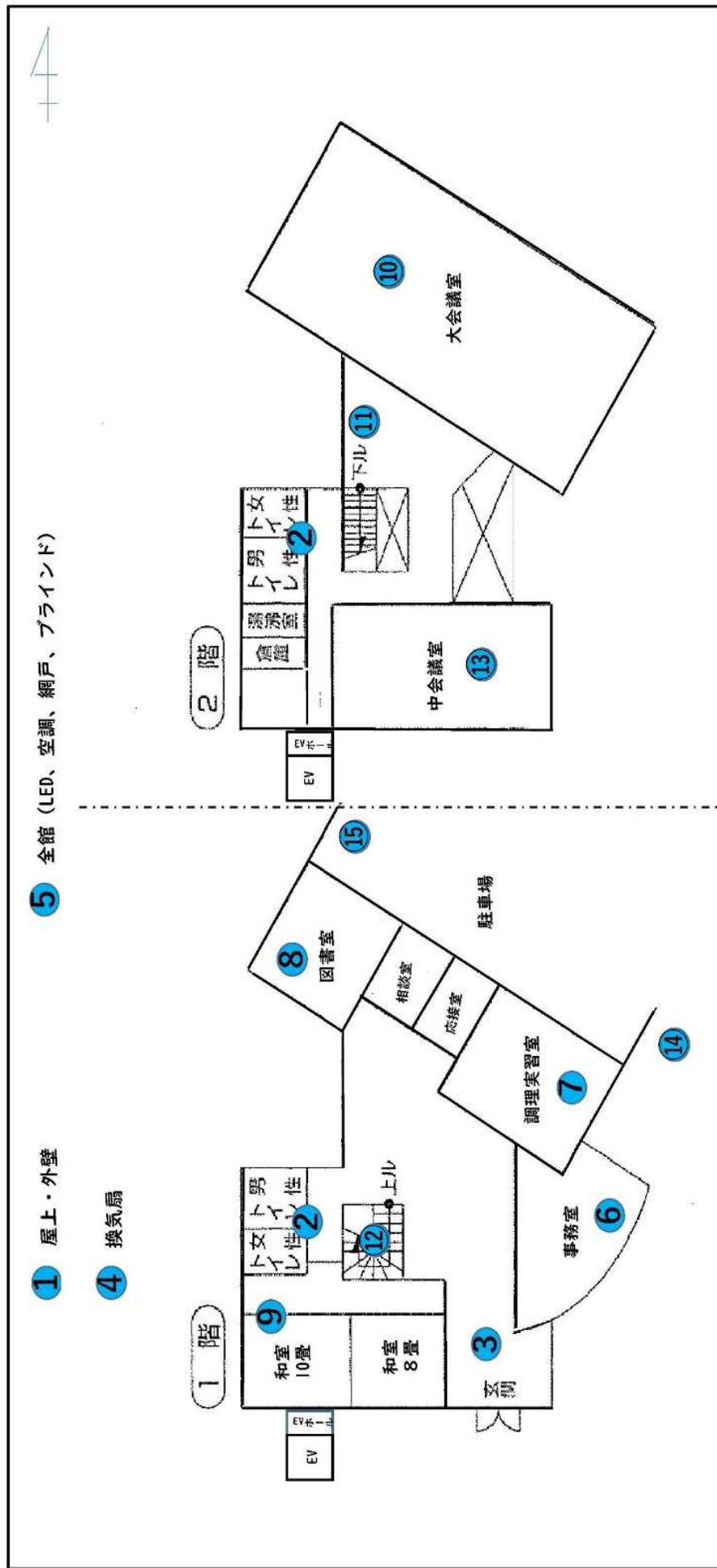
配置図 S=1/200

| (名称) | (構造・階数) | (内容) |
|--------|-----------------|-----------|
| ①本館 | R C造・2階建 | 改修（詳細は別紙） |
| ②多目的便所 | 鉄骨（又は軽量鉄骨）造・平屋建 | 新設（※1） |
| ③駐輪場 | | |
| ④屋外廊下 | | |
| ⑤物置 | 鉄骨ﾌﾞﾚｲﾌﾞ造・平屋建 | 新設（※1） |
| ⑥倉庫 | 鉄骨ﾌﾞﾚｲﾌﾞ造・平屋建 | 新設（※1） |

※1 位置・大きさについては、監督員・関係課に協議すること

福祉交流プラザ三友

改修位置 (本館)



新設内容

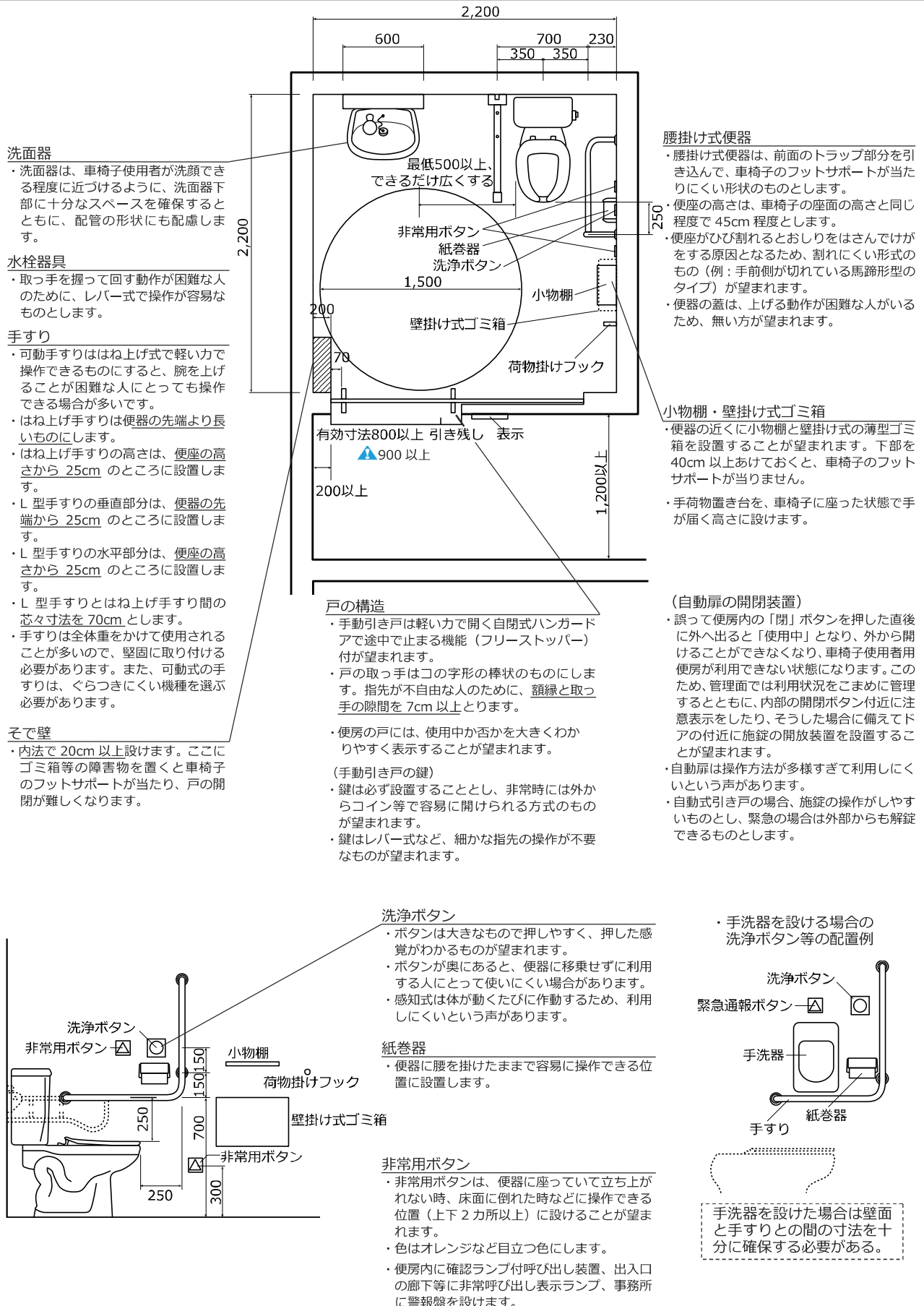
| 番号 | 概略 | 場所 | 内容 |
|----|------------|----|------------------------|
| ② | 多目的便所の設置 | 屋外 | 多目的便所を新設 |
| ③ | 駐輪場の撤去・新設 | 屋外 | 既存駐輪場を撤去し、新設 |
| ④ | 開放廊下 | 屋外 | 既存開放廊下を撤去し、新設 |
| ⑤ | 屋外物置の設置 | 屋外 | 肥料、屋外使用の机、コーンなどの収納庫を新設 |
| ⑥ | 屋外倉庫の撤去・新設 | 屋外 | 老朽化した既存倉庫を撤去し、新設 |

改修内容（本館）

| 番号 | 概略 | 場所 | 内容 |
|----|------------|--------------|--|
| 1 | 外壁改修 | 屋外 | 外壁調査を行いタイル等の張替え |
| 1 | 屋根の改修 | 屋外 | 屋上シート防水、折板屋根の塗装、軒樋・竪樋の撤去新設 |
| 2 | トイレの乾式化 | トイレ | 乾式化に改修する。 |
| 2 | トイレの改修 | トイレ | 和便器は洋式へ改修、トイレブース・SKを改修（検討とも） |
| 2 | 暖房便座への交換 | トイレ | 暖房便座（ウォシュレット付）に更新 |
| 2 | トイレの排水 | トイレ | 詰まりの解消を行う |
| 2 | バリアフリー化 | トイレ | 出入口の段差解消を行う |
| 2 | 女子トイレへの配慮 | 1階トイレ | 手洗いかから女子トイレへの視界を遮る構造とする。 |
| 2 | 水栓の交換 | 手洗い場 | レバー水栓へ改修 |
| 3 | 玄関扉の改修 | 玄関 | 玄関扉の改修又は新設 |
| 3 | 玄関のバリアフリー化 | 玄関 | 恒久的なスロープ等の設置 |
| 3 | 玄関ポストの設置 | 玄関 | 玄関内にポストを設置 |
| 3 | 玄関下駄箱の新設 | 玄関 | 靴箱の新設（下靴とスリッパを置く場所を区別するように） |
| 3 | 玄関ホール | ホールの壁 | 壁の塗り替え |
| 4 | 換気扇の修繕 | 全館 | 1F調理室・2Fトイレ換気扇は更新、他は現地確認を行い検討 |
| 5 | 屋内のLED化 | 大会議室以外 全館 | 大会議室以外すべての照明をLEDに改修（誘導灯とも） また、玄関ホールの照度を上げる。 ※ただし、市有施設のLED化の方針が随時担当課から更新されているため、改修時期（R9予定）に市の方針に沿った改修方法（範囲）を検討する。 |
| 5 | 屋外のLED化 | 全体 | 外灯や壁面照明についてもLED化する。 ※ただし、市有施設のLED化の方針が随時担当課から更新されているため、改修時期（R9予定）に市の方針に沿った改修方法（範囲）を検討する。 |
| 5 | 空調設備の更新 | — | ・2F中会議室、1F図書室・和室・相談室の調査を行い室内機器等の更新の有無を判断し必要に応じて更新する。 |
| 5 | 網戸の入れ替え | 全体 | 撤去・新設 |
| 5 | ブラインドの入れ替え | 全館 | 撤去・新設 |
| 6 | 事務室の床と壁 | 事務室 | 床・壁クロスの更新 |
| 6 | 扉の交換 | 調理室・事務室 | 調理室・事務室のドア交換。 |
| 6 | 流し台と棚の改修 | 事務室 | 流し台と棚を撤去・改修（備品は対象外） |
| 6 | 受付窓 | 事務室 | 受付窓の交換 |
| 6 | 湯沸し器 | 事務室 | 湯沸かし器具の交換 |
| 6 | 館内案内図 | ホール | 撤去・新設 |

| | | | |
|----|--------------------------|-------------------|---|
| 7 | 調理台の入れ替え | I階調理室 | 調理台3台を更新し、その内1台はビルドインオープン付 (詳細は福祉交流プラザさいでん参照) |
| 7 | 食器棚 | 調理室 | 作り付け食器棚を更新 |
| 7 | クロスの張替え | 調理室 | 壁クロスの張替え |
| 8 | 天井材の張替え | 図書室 | 天井材の張替え(破損部分のみ) |
| 8 | クロスの張替え | 図書室 | 壁クロスの張替え |
| 9 | 環境配慮対策 | 和室 | 南側外壁面への庇又はガラス面へのガラスフィルム貼りを検討 |
| 9 | 畳替え | 和室 | 畳替え |
| 9 | クロスの張替え | 湯沸し室 | 壁クロスの張替え |
| 9 | 浴室の改修 | 浴室 | 浴室を洗濯機置場に改修し洗濯機パンを設置(給排水とも) ※消防設備を確認すること |
| 10 | 環境配慮対策 | 大会議室 | 南側外壁面への庇又はガラス面へのガラスフィルム貼りを検討 |
| 10 | ピクチャーレールの設置 | 大会議室 | ピクチャーレールとフックの設置 |
| 10 | スライディングウォール撤去 | 大会議室 | スライディングウォールの撤去(袖壁とも) 避難用出入りにサムターン設置 |
| 10 | 内部壁面の改修 | 大会議室 | ステージの壁面及び壁クロスの張替え |
| 11 | 内部壁面の改修 | 2階ホール、階段 | 壁クロスの張替え |
| 12 | 手すりの設置 | 階段 | ・手すりを左右両方の壁に設置 ※建築基準法を遵守 |
| 12 | 掲示板の設置 | 階段踊り場 | 掲示板の設置(W:2600×H:1300) |
| 13 | 環境配慮対策 | 中会議室 | 南側外壁面への庇又はガラス面へのガラスフィルム貼りを検討 |
| 13 | クロスの張替え | 中会議室 | 壁クロスの塗り替え |
| 14 | 屋外通路の手すりの設置 フットライトの設置 | 屋外駐車場と玄関 を結ぶ通路 | スロープから階段下までは手すりを設置。壁面に通行者用のライトを設置し、既 存の街灯については撤去又は更新 |
| 14 | 屋外通路の改修 | 屋外駐車場と玄関 を結ぶ通路 | 洗い出し通路を滑りにくい状態に改修 |
| 14 | 外灯の更新 | 屋外 | 既設外灯×2の更新と感知式照明の新設を行う。 |
| 15 | 倉庫の改修 | 屋外駐車場倉庫 | 館北側駐車場の両側にある倉庫の扉を改修 |
| 16 | スイッチプレート | 屋内 | スイッチプレートを設置する。 |
| 17 | コンセント | 屋外 | 屋外コンセントを設置する。 |
| | | | |

 車椅子使用者が利用できる便所は、建築物の出入口付近など、わかりやすく利用しやすい位置に設置します。



オストメイト対応設備を併設した例

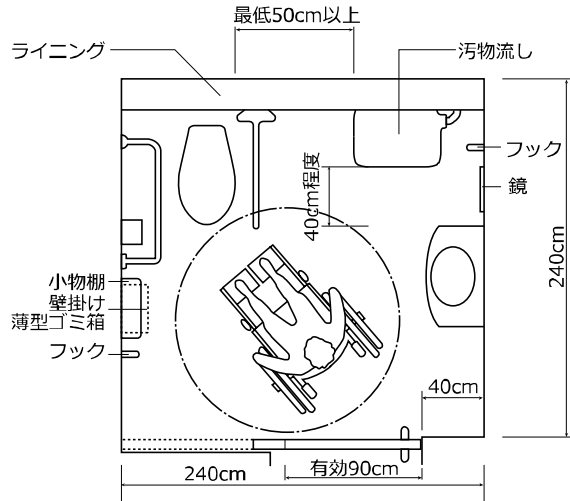
- ▲オストメイトとは、人工肛門や人工ぼうこうなどのように、人工的に腹部に排泄口を作った人のことをいいます。
- ▲オストメイトの人は、括約筋がないため、便意や尿意を感じたり、我慢したりすることができないため、便や尿を溜めておくための袋＝「パウチ」を腹部に装着しています。

オストメイト対応便所の表示



オストメイト対応設備

- ①汚物流し
 - ・パウチに溜まった排泄物は一定時間ごとに捨てる必要があるため、汚物流しを使用します。
 - ・このときに、パウチや腹部を洗浄するために、ハンドシャワーが必要です。
 - ・手洗い器と混同することのないよう、表示板の設置が望まれます。
- ②ハンドシャワー
 - ・ハンドシャワーの止め金の位置が高すぎると、操作開始時に周囲に水をまき散らす恐れがあるので、未使用時は汚物流しの中に噴射する位置に取り付けます。
 - ・ストーマ装具を交換する際に腹部を洗浄することがあり、水栓は温水が出る混合水栓であることが望まれます。
- ③衣類掛けフック
 - ・パウチの汚物を処理する際に脱いだ衣服を掛けておくフックを設けることが必要です。
- ④換気扇
 - ・排泄物のにおいになるべく早く消すために、汚物流しの上部に換気扇の設置が望まれます。
- ⑤鏡
 - ・使用後に身だしなみを確認するため、全身が確認できる鏡の設置が望まれます。（車椅子使用者用の鏡と兼用可）



（設置上の留意点）

- ・オストメイト対応設備は壊されやすいため、いたずらの対象になる施設や常時維持管理されていない施設（公衆便所等）に設けることは好ましくありません。

●汚物流し （オストメイトに配慮した設備）

